



## **MINŐSÉGBIZTOSÍTÁSI SZABÁLYZAT ÉS ELJÁRÁSREND**

**Neumann János Egyetem  
Gazdálkodás- és Szervezéstudományok Doktori Iskola**

1. sz. VERZIÓ

**HATÁLYBALÉPÉS NAPJA: 2022. szeptember 22.**

## **Bevezetés**

A Neumann János Egyetem Gazdálkodás- és Szervezéstudományok Doktori Iskola (NJE-GSZDI) Tanácsa szem előtt tartva a minőségirányítás jelentőségét az egyetem eredményes működésében, nagy hangsúlyt fektet a doktori képzés területén is a minőségirányítási rendszer kiépítésére, működtetésére és folyamatos fejlesztésére. Ezen rendszer kialakításakor a NJE-GSZDI minőségbiztosítási rendszere a nemzeti felsőoktatásról szóló 2011. évi CCIV. törvényben, illetve a doktori iskolákról, a doktori eljárások rendjéről és a habilitációról szóló 387/2012. (XII. 19.) kormányrendeletben foglaltakon alapul.

Követi a Magyar Felsőoktatási Akkreditációs Bizottság doktori iskolák akkreditációs eljárásrendjére vonatkozó előírásait, a korszerű minőségbiztosítás alapelveit, különös tekintettel az Európai Felsőoktatási Térség miniszterei által az ENQA (European Association for Quality Assurance in Higher Education) koordinálásban kidolgozott PDCA<sup>1</sup> elven alapuló Európai Felsőoktatási Minőségbiztosítási Sztemderdekre és Irányelvekre (European Standards and Guidelines, ESG 2015).

A NJE-GSZDI minőségbiztosítási terve azt a célt szolgálja, hogy a doktori iskola működésének minősége stabil és magas szintű legyen, garantálja azon alapelvek, módszerek és eszközök érvényesülését, amelyek kellő biztosítékot jelentenek arra, hogy a doktoranduszok és doktorjelöltek teljesítménye elérje az adott tudományág vezető nemzetközi műhelyeiben fokozatot szerzettek tudományos színvonalát.

A NJE-GSZDI fontosnak tartja a gazdálkodás- és szervezéstudományok területén a vezetőoktatók és vezetőkutatók új generációjának kinevelését, továbbá felkészítésüket a tudásalapú társadalom feladatainak, problémáinak kiemelkedő színvonalú megoldására, ezzel is hozzájárulva új tudományos eredményekhez, tudományterületek fejlődéséhez. A NJE-GSZDI minőségbiztosítási alapelvei illeszkednek a Neumann János Egyetem Intézményi Fejlesztési Tervében megfogalmazott minőségbiztosítási elvárásokhoz is.

### **1. Általános minőségbiztosítási kritériumok**

A NJE-GSZDI a Neumann János Egyetem Intézményi Fejlesztési Tervében megfogalmazott minőségbiztosítási előírásainak figyelembevételével mellett gondoskodik a doktori iskolában végzett tevékenység minőségbiztosítási kritériumainak teljesítéséről, ellenőrzéséről, folyamatos fejlesztéséről. A NJE-GSZDI képzési és minőségbiztosítási tevékenységének folyamatábrája az 1. mellékletben szerepel.

A NJE-GSZDI operatív jellegű minőségbiztosítási teendőit a doktori iskola titkára szervezi, koordinálja és a NJE-GSZDI vezetője felügyeli, aki a tudományág vezetőivel közösen felelős a minőségbiztosítási terv megismertetéséért valamennyi belső és külső érintett féllel, valamint az éves minőségcélok kijelöléséért, továbbá figyelemmel kíséri a minőségcélok teljesülését, gondoskodik a felmérési eredmények működési folyamatokba történő visszacsatolásáról a folyamatos fejlesztés érdekében. A NJE-GSZDI vezetője évente beszámol az EDHT előtt a doktori iskola minőségbiztosítási rendszerének működéséről, a minőségpolitika és a minőségcélok megvalósulásáról, a fejlesztések során elért eredményekről.

A doktori iskola minőségbiztosítása alapvetően két fő területet ölel fel. Egyrészt folyamatosan figyelemmel kíséri a doktori iskolai képzést, másrészt nyomon követi a doktori fokozatszerzési eljárással kapcsolatos minőségbiztosítási elvárások teljesülését, amelynek során követi és teljesíti az ESG 2015 irányelveit az alábbiak szerint.

---

<sup>1</sup> PDCA: Plan-Do-Check-Action

## **1.1. Minőségbiztosítási politika**

A NJE-GSZDI gondoskodik arról, hogy rendelkezzen nyilvános minőségbiztosítási irányelvekkel (2. melléklet), a melléklet megnevezése „Minőségbiztosítási irányelvek” amelynek kialakításába és megvalósításába bevonja mind a belső érintetteket (a hallgatókat, az oktatókat és a nem oktató személyzet), mind a külső érintetteket (felhasználók, munkaadók, partnerek). A minőségpolitika tükrözi a kutatás, illetve a tanulás és oktatás között meglévő szoros kapcsolatot. A minőségpolitika az intézményi minőségkultúra része, formális státusú és nyilvánosan hozzáférhető dokumentum.

A NJE-GSZDI minőségbiztosítási tervét a Doktori Iskola Tanácsa (DIT) készíti elő és terjeszti az EDHT elé véleményezésre, majd a jóváhagyást követően kerül a Szenátus elé jóváhagyásra. A minőségbiztosítási tervet a NJE-GSZDI a honlapján és az intézményben szokásos módon és helyeken teszi elérhetővé valamennyi érdekelt fél számára.

## **1.2. A képzési programok kialakítása és jóváhagyása, folyamatos figyelemmel kísérése és rendszeres értékelése**

A NJE-GSZDI rendelkezik már jól bevált és alkalmazott folyamatokkal képzési programjainak kialakítására és jóváhagyására. A képzési programok kialakítása során elsődleges cél, hogy a PhD hallgatók magas színvonalú tudományos munka végzésére legyenek alkalmasak. Ennek érdekében képességet szereznek primer és szekunder kutatások tervezésére, kivitelezésére és a szakirodalom elemző, szintetizáló jellegű feldolgozására. További elvárás a tudományos módszertan és annak alkalmazásának elsajátítása és felhasználása a kutatómunka során. E készségeket és képességeket a doktorandusznak a doktori disszertáció elkészítésével és megvédésével kell bizonyítania. Ezen képességek elsajátításához nyújt segítség a NJE-GSZDI Képzési tervében rögzített évenként felülvizsgálatra kerülő tanmenet és a tantárgyak leírásai, amelyek egyértelműen rögzítik az elvárt tanulási eredményeket. A Képzési terv kialakítása, évenkénti felülvizsgálata során figyelembevételre kerülnek nem csak az oktatói, de a külső érintett partnerek (munkaerőpiaci szereplők, kutatóintézetek, társintézmények stb.) véleményei, visszajelzései is. A hallgatói visszajelzéseket tervezett módon – kérdőíves felmérések keretében – gyűjti és dolgozza fel a NJE-GSZDI (3. és 4. melléklet).

A Képzési terv kialakításánál elsődleges szempont, hogy úgy kerüljön összeállításra a tantárgyi kínálat, amely alapján biztosítható a hallgatók zökkenőmentes előrehaladása és egyértelműen rögzítésre kerül a várható hallgatói terhelés kreditekben is kifejezve. A Képzési tervet a DIT hagyja jóvá. A Képzési terv a NJE-GSZDI honlapján kerül közzétételre. A kutatási témák is szorosan kapcsolódnak a PhD tevékenység teljesítéséhez, amelyek meghirdetésére vonatkozóan a NJE-GSZDI egységes eljárásrendet alkalmaz. A meghirdetésre minden év januárjában kerül sor. A NJE-GSZDI képzési programjának és kutatási témáinak kialakítása és jóváhagyása, folyamatos figyelemmel kísérése és rendszeres értékelése tekintetében az egyes számú melléklet tartalmaz információt.

## **1.3. Hallgatóközpontú tanulás, tanítás és értékelés**

A NJE-GSZDI képzési programjainak kialakítása és megvalósítása során a hallgatóközpontú tanulás, tanítás és értékelés megvalósításának feltételei állnak a középpontban. Ennek során a NJE-GSZDI figyelembe veszi a hallgatók szerteágazó igényeit és szükségleteit. Rugalmas tanulási útvonalakat tesz lehetővé számukra úgy, hogy az egyéni kutatómunka irányába mutató önálló feladat elvégzésére ösztönözze a hallgatót. Autonóm tanulói öntudatra bátorít, miközben gondoskodik a megfelelő oktatói irányításról és támogatásról. Lehetőség szerint különféle tanítási módokat alkalmaz, rugalmasan alkalmaz többféle pedagógiai módszert és rendszeresen értékeli és pontosítja azokat. Megfelelő eljárásokkal rendelkezik a hallgatók panaszainak kezelésére, továbbá hallgatóközpontú órarend kialakítására törekszik. A tanulmányok értékelésére vonatkozóan a NJE-GSZDI gondoskodik arról, hogy az oktatók lehetőség szerint változatos vizsgamódszereket alkalmazzanak. Az értékelés kritériumait és módszereit előre

nyilvánosságra hozzák. Az értékelés objektív módon tükrözze, hogy a hallgató milyen mértékben oldotta meg a kitűzött feladatokat.

A NJE-GSZDI az értékelések során lehetőség szerint arra törekszik, hogy az értékelést egynél több vizsgáztató végezze; az értékelést következetesen és igazságosan alkalmazza minden hallgató esetében az előzetesen rögzített eljárásnak megfelelően, és biztosítsa a hallgató számára a fellebbezési lehetőséget.

#### **1.4. A hallgatók felvétele, előrehaladása, tanulmányaik elismerése és a képesítés odaítélése**

A NJE-GSZDI következetesen alkalmazza a teljes hallgatói életciklust lefedő, előzetesen meghatározott és közzétett eljárásrendet a hallgatók felvétele, előrehaladása, tanulmányaik elismerése és a képesítés odaítélése tekintetében.

A DIT folyamatosan értékeli a PhD hallgatók előrehaladását a doktori képzésben és a témavezető teljesítményét is. A doktorandusz éves teljesítményéről és kutatási előrehaladásáról a témavezető a tanév végén írásban nyilatkozik. Krediteket kapnak a teljesített publikációs tevékenységre és az értekezés megírásához szükséges kutatómunkára. A témavezető a hallgató tudományos teljesítményéről készített részjelentését elektronikus formában küldi meg a NJE-GSZDI-nak, ahol kiértékelésre, archiválásra kerülnek a hallgatói beszámolók. Az értékelés eredményéről, az esetlegesen szükséges fejlesztési javaslatokról a hallgató és témavezető is elektronikus úton visszajelzést kap a DIT. Az időszaki minősítés eredményének függvényében a DIT szükség esetén javaslatot tesz a témavezető személyének módosítására vagy az államilag támogatott/állami ösztöndíjas doktorandusz költségtérítéssel/önköltséges képzésbe történő átsorolására. A doktorandusz munkájának eredményeiről évente nyilvános műhelyvitan számol be a tavaszi félévben. Ezen a többi doktorandusz, a témavezetők, a programvezetők és a DIT tagjai vesznek részt. A konferencián történő szereplés funkciója a hallgató előrehaladásának felmérése.

A DIT különös hangsúlyt fektet a PhD hallgatók fokozatszerzési eljárásának megindításához szükséges tudományos teljesítmény ellenőrzésére. A komplex vizsga sikeres teljesítése a fokozatszerzési eljárás megindításának előfeltétele. A hallgató kutatási teljesítményét a publikációs tevékenységével bizonyíthatja, melynek menedzselése elsősorban a témavezetők feladata. A publikációs követelményeket a DI Szervezeti Működési Szabályzat (SZMSZ) foglalja össze. A DIT és EDHT ezek teljesítését a fokozatszerzésre való jelentkezésnél, a nyilvános vita bizottságának kijelölésénél is ellenőrzi. A fokozatszerzési eljárás megindításának feltétele a vonatkozó kérelem és mellékleteinek benyújtása a DI-hoz. A kérelem alapján a DIT dönt a kérelem befogadásáról. A döntés részeként a hallgatók megkapják a megfelelő dokumentumokat, amelyek leírják, milyen képesítést szereztek, beleértve az elért tanulási eredményeket, valamint a folytatott és sikeresen elvégzett tanulmányok kontextusát, szintjét, tartalmát és státusát.

#### **1.5. Oktatók**

A NJE-GSZDI kiemelt hangsúlyt helyez arra, hogy az oktatók, témavezetők megfelelő kompetenciával rendelkezzenek. A NJE-GSZDI oktatóinak, témavezetőinek alkalmasságát a DIT évenként ellenőrzi és felülvizsgálja. A NJE-GSZDI oktatói legalább egyetemi docens címmel, illetve azzal egyenértékű tudományos teljesítménnyel rendelkező oktatók és kutatók lehetnek, akiket a DIT adott időszakra alkalmasnak tart a NJE-GSZDI keretében oktatási, kutatási és témavezetői feladatok ellátására.

A NJE-GSZDI oktatója lehet a doktori képzés célkitűzéseinek megvalósítására a NJE-GSZDI-val írásban rögzített együttműködési megállapodást kötött hazai vagy külföldi kutatóhely, egyetem, vállalat vagy egyéb intézmény főállású dolgozója is (külső oktató). A doktori iskola oktatói megjelennek az iskola ODT adatbázisában, de ha adott oktató, témavezető több doktori iskolában is érintett, az ODT adatlapján nyilatkozik arról, hogy melyik doktori iskolához hány

százalékban tartozik.

A NJE-GSZDI-ban az oktatási tevékenység és a témavezetői tevékenység minőségének ellenőrzéséhez minden tanévben sor kerül az oktatói és a témavezetői munka hallgatói véleményezésére papír alapú kérdőíves felmérés keretében, annak érdekében, hogy a hallgatói vélemények megismerése járuljon hozzá a NJE-GSZDI-ban folyó oktatás színvonalának, valamint a képzés hatékonyságának javításához, fejlesztéséhez (3. és 4. melléklet). Az oktatók munkájának megítélése hozzájárul a hibák feltárásához és a hiányosságok megszüntetéséhez. Az oktatói munka értékelésére, véleményezésére jogosult a NJE-GSZDI-val hallgatói jogviszonyban álló, képzésben részt vevő doktorandusz, véleményezett pedig a NJE-GSZDI tantárgyfelelős oktatója lehet. A NJE-GSZDI-val hallgatói jogviszonyban álló, képzésben részt vevő doktoranduszok értékelése tárgyilagos képet ad a NJE-GSZDI-ban folytatott oktatás színvonaláról, minőségéről. A véleményező anonimitása a véleményezési eljárásban garantált. A véleményezőt oktatói minősítéséért semmiféle hátrány nem érheti, erre a NJE-GSZDI vezetője ad garanciát. Az oktatói munka hallgatói véleményezése kiterjed:

- a) az oktatás színvonalára, minőségére;
- b) az oktatott tananyagra;
- c) az oktatás tudományos módszereire;
- d) az oktatás tárgyi és technikai feltételeire;
- e) az oktatók és hallgatók kapcsolatára;
- f) az oktatás színvonalát meghatározó egyéb szempontokra.

A kérdőívek feldolgozását a NJE-GSZDI titkár koordinálásával a NJE-GSZDI hallgatói képviselője végzi, aki az eredményeket továbbítja a NJE-GSZDI vezető felé. A NJE-GSZDI vezetője az értékelés eredményeit visszacsatolja az oktatók felé, szükség szerint pedig intézkedést kezdeményez. Minden véleményezett tantárgyfelelős oktátónak joga van betekinteni a rá vonatkozó értékelések összesített eredményébe a NJE-GSZDI vezetőjénél.

A Neumann János Egyetem Gazdálkodás- és Szervezéstudományok Doktori Iskola működése során figyelembe veszi a következő elveket:

- a) A *szakmai kontroll és minőségközpontúság* elve: a doktori képzés és fokozatszerzés teljes folyamatán keresztül érvényesíteni kell a nemzetközi és a hazai tudományos közvélemény ellenőrzését.
- b) A *benchmarking* elve: a minőségirányításban folyamatosan figyelemmel kell kísérni a hasonló profilú vezető külföldi és hazai műhelyekben folyó doktori képzést, az ott tanuló doktoranduszok tudományos teljesítményét.
- c) A *nyilvánosság* elve: a minőségbiztosítási rendszer főbb fázisai a szakmai és tudományos közvélemény számára széleskörűen nyilvánosak, vagyis a doktori képzés és fokozatszerzés teljes folyamatán keresztül érvényesíteni kell a nyilvánosságot (a nyilvános vita előtt az opponensi vélemények felkerülnek a NJE-GSZDI honlapjára). A fokozatszerzés folyamatának minden eseménye megjelenítésre kerül a NJE-GSZDI honlapján (komplex vizsga, munkahelyi vita és nyilvános vita időpontjai). A NJE-GSZDI honlapján elérhetőek a nyilvános vitára leadott értekezések és téziszfüzetek, valamint az opponensi vélemények is. Az Országos Doktori Tanács honlapján meghirdetésre kerülnek a nyilvános viták időpontjai és feltöltésre kerülnek a fokozatot szerzettek értekezései és téziszfüzetei.
- d) A *tudományetikai* követelmények figyelembevételének elve: a minőségirányítási rendszer kialakítása és működtetése során érvényesíteni kell a MTA Tudományetikai Bizottságának vonatkozó állásfoglalásait.
- e) A *visszacsatolás* elve: a NJE-GSZDI működésének érintettjei, tehát a doktori képzésben részt vevő oktatók, témavezetők és a doktori iskola különböző testületeinek tagjai folyamatos visszajelzést kapnak tevékenységük színvonaláról, továbbá lehetőségük van tapasztalataik visszacsatolására.

- f) A *minőségközpontúság* elve: a minőségirányítási rendszer kialakításával és működtetésével el kell érni az oktatók és hallgatók környezetükkel és önmagukkal szembeni igény szintjének folyamatos növelését, továbbá azt, hogy váljon értékrendjük integráns részévé a tudománnyal szembeni alázat, gondolkodásuk egyik alapjává a kreativitás és a kezdeményező készség.
- g) A *szellemi tulajdon védelmének* elve: a doktori képzés teljes összhangban áll az Európai Unió és Magyarország szellemi tulajdon védelmére vonatkozó jogszabályaival.
- h) Az *egyéni felelősség* érvényesítésének elve: a doktori képzésben egyértelműen átlátható, hogy kinek mi a feladata és a felelősségi köre.
- i) A folyamatok *dokumentálásának* elve: A doktori képzéssel és fokozatszerzéssel kapcsolatos valamennyi döntési pontról dokumentáció készül, ugyanakkor a DI törekvése, hogy a minőségirányítási rendszer működtetésével minimális adminisztratív terhet rójon a képzésben és a fokozatszerzési eljárásokban részt vevő oktatókra és kutatókra.
- j) A *hatékonyság* elve: a doktorképzésben is törekedni kell a költséghatékonyságra, mely magában foglalja a költségek folyamatos kontrollját és az eredmény/ráfordítás viszony elemzését és annak szükség esetén a javítását.
- k) A *gyakorlati alkalmazhatóság* elve: minden esetben figyelembe kell venni, hogy a doktori dolgozatok témaválasztása és a kapcsolódó kutatások eredményei segítik-e a társadalmi-gazdasági kérdésekre történő válaszadást.

Az esetlegesen felmerülő tudományetikai kérdésekben a Neumann János Egyetem Etikai Bizottság Ügyrendjének előírásai alapján kell eljárni.

## **1.6. Tanulástámogatás és hallgatói szolgáltatások**

A NJE-GSZDI megfelelő finanszírozási forrásokkal rendelkezik a tanulási és oktatási tevékenységekhez, valamint adekvát és könnyen hozzáférhető tanulástámogató feltételeket és hallgatói szolgáltatásokat biztosít hallgatói számára.

A NJE-GSZDI folyamatosan törekszik különféle korszerű háttértámogatást kínálni a tanuláshoz annak érdekében, hogy a hallgató tanulmányi idejét sikeresnek érezze. Ezek részben infrastrukturális jellegű szolgáltatások a könyvtártól a tanulási létesítményeken át az informatikai rendszerekig bezárólag, részben pedig humán jellegű szolgáltatásról van szó a tutoroktól a tanácsadókön és a tanulmányi adminisztráción át az egyéb támogató szakemberekig bezárólag. A szolgáltatások nyújtása szempontjából alapvető szerepet játszik a támogató és adminisztratív személyzet felkészültsége, ezért külön figyelmet fordít arra a NJE-GSZDII, hogy megfelelő képzettséggel, nyelvtudással rendelkező munkatársakat alkalmazzon.

A NJE-GSZDI elősegíti a hallgatók nemzetközi mobilitását, emellett különféle ösztöndíjakat, konferencia részvételi lehetőségeket és publikációs lehetőségeket is felkínál hallgatói számára, amelyekről az intézmény által alkalmazott különböző belső kommunikációs csatornákon (email, intranet, honlap, hirdetőtábla stb.) keresztül nyújt tájékoztatást.

A NJE-GSZDI minden év novemberében a Tudomány Napja alkalmából Tudományos Nemzetközi Konferenciát szervez magyar és angol nyelven. A hallgatókat arra ösztönözzük, hogy a konferencián előadást tartsanak kutatási témájukban elért tudományos eredményeikről. A legszínvonalasabb előadások anyagait a PhD hallgatók hazai vagy külföldi tudományos folyóiratban publikálják.

A hallgatói kérelmek, panaszok kezelésének felételei is biztosítottak a hallgatók számára, erre vonatkozóan az Egyetemi Doktori Szabályzatban foglaltak és a Hallgatói Követelményrendszer (HKR) szabályzata az irányadó. Az esetlegesen felmerülő tudományetikai kérdésekben a Neumann János Egyetem Etikai Bizottság Ügyrendjének előírásai alapján kell eljárni. A NJE-GSZDI a támogató tevékenységeket és annak létesítményeit az Egyetem infrastruktúrája által biztosított körülmények és feltételek segítségével nyújtja hallgatói számára.

## 1.7. Információkezelés

A NJE-GSZDI rendszeresen gyűjti, elemzi és értékeli a releváns információkat képzési programjai és egyéb tevékenységei irányítása érdekében. Az 5. mellékletben, a Minőségcélok című dokumentumban kerültek összesítésre az egyes ESG kritériumokhoz kapcsolódó konkrét célok, amelyek egyben információforrásként is szolgálnak a NJE-GSZDI teljesítményének értékeléséhez használható indikátorokról is.

A tényeken alapuló döntéshozatalhoz és az egyes folyamatok hatékonyságának ellenőrzéséhez és a szükséges beavatkozások megtételéhez megbízható adatokra van szükség. A programokkal és más tevékenységgel kapcsolatos hatékony információgyűjtési és -elemzési folyamatok a belső minőségbiztosítási rendszer részei, amelyek az alábbi információforrásokat jelentik:

- alapvető teljesítménymutatók;
- a hallgatók összetétele;
- a hallgatók előrehaladása, eredményességi és lemorzsolódási rátái;
- a hallgatók képzési programokkal, oktatókkal kapcsolatos elégedettsége;
- a rendelkezésre álló tanulási háttértámogatás és a hallgatói tanácsadás;
- a végzett PhD hallgatók karrierútja/életpályája;
- oktatói elégedettség;
- nem oktató munkatársak elégedettsége;
- külső partneri vélemények, elégedettség.

Az adatok gyűjtésére és feldolgozására különféle módszereket alkalmaz a NJE-GSZDI az előző fejezetekben ismertetett módon. Az adatgyűjtésbe bevonásra kerülnek a hallgatók, az oktatók és a nem oktató személyzet egyaránt. A rendelkezésre álló adatok kezelése, elemzése és visszacsatolása a működési folyamatok megfelelő pontjaihoz a DI vezető felelőssége és hatásköre, melyet segít a Minőségbiztosítási indikátorrendszer (6. melléklet).

## 1.8. Nyilvános információk

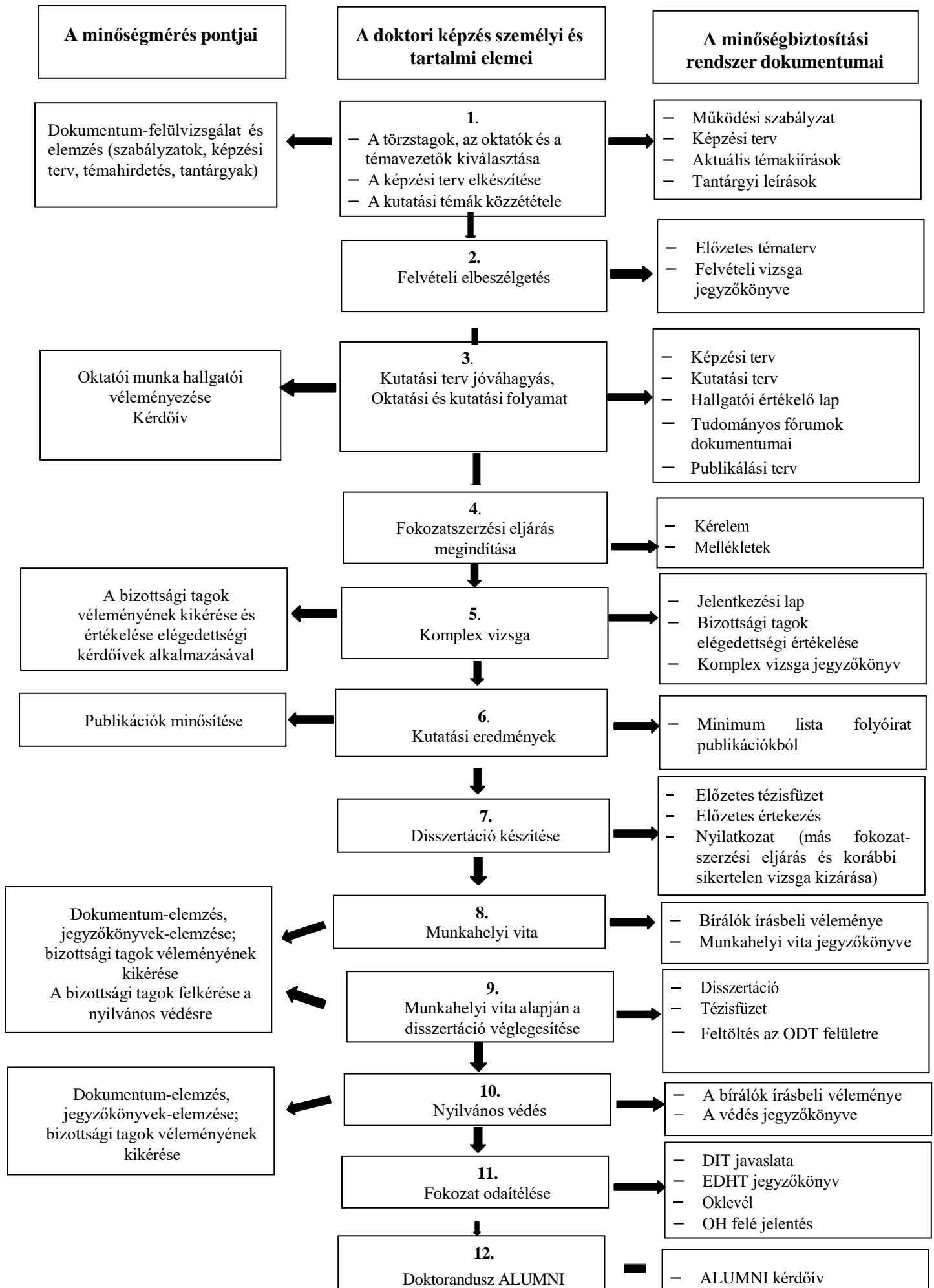
A leendő, a jelenlegi és a végzett hallgatók, az érintett személyek és a nyilvánosság számára is fontos az információk rendelkezésre állása a NJE-GSZDI tevékenységéről. Ennek érdekében a DI információt nyújt tevékenységeiről, képzési programjairól, a felvételi követelményeiről, az elvárt tanulási eredményekről, a megszerezhető képesítésekről, az oktatási, tanulási és értékelési eljárásokról, a sikerességi arányokról. A NJE-GSZDI alapvetően a honlapján keresztül gondoskodik a világos, pontos, objektív, naprakész és könnyen hozzáférhető információk közzétételéről, valamint a NJE-GSZDI dokumentumairól. Ezen túlmenően az Országos Doktori Tanács nyilvános felületén a doktori.hu honlapon is közzéteszi a számára előírt információkat.

Összegezve a Neumann János Egyetem Gazdálkodás- és Szervezéstudományok Doktori Iskola minőségirányítási rendszere összehangoltan működik a Neumann János Egyetem minőségirányítási rendszerével, támogatja a minőségkultúra fejlődését, s figyelembe veszi a hallgatók, a többi érintett, valamint a társadalom igényeit és elvárásait.

Kecskemét, 2022. szeptember 22.

### MELLÉKLETEK:

1. melléklet: A NJE-GSZDI képzési és minőségbiztosítási tevékenységének folyamatábrája
2. melléklet: Minőségbiztosítási irányelvek
3. melléklet: Oktatói munka hallgatói véleményezése
4. melléklet: Témavezetői munka hallgatói véleményezése
5. melléklet: Minőségcélok
6. melléklet: Minőségbiztosítási indikátorrendszer





**Neumann János Egyetem**  
**Gazdálkodás- és Szervezéstudományok Doktori Iskola**  
**Minőségbiztosítási Irányelvei**

A Neumann János Egyetem Gazdálkodás- és Szervezéstudományok Doktori Iskola minőségbiztosítási rendszere a nemzeti felsőoktatásról szóló 2011. évi CCIV. törvényben, illetve a doktori iskolákról, a doktori eljárások rendjéről és a habilitációról szóló 387/2012. (XII. 19.) kormányrendeletben foglaltakon alapul, illeszkedve az intézmény minőségbiztosítási rendszerébe. Eleget tesz a Magyar Felsőoktatási Akkreditációs Bizottság doktori iskolák akkreditációs eljárásrendjére vonatkozó előírásoknak, működési folyamatai a PDCA minőségbiztosítási modell lépésein alapulnak, valamint az Európai Felsőoktatási Térségben alkalmazott és elismert ENQA (European Association for Quality Assurance in Higher Education) által kidolgozott Európai Felsőoktatási Minőségbiztosítási Sztemderdek és Irányelvek (European Standards and Guidelines, ESG 2015) szerint szabályozottak.

A Neumann János Egyetem Gazdálkodás- és Szervezéstudományok Doktori Iskola kiemelt feladatának tekinti az alábbi célok elérését:

- az oktatás és a kutatás közötti szoros kapcsolat kialakításával biztosítjuk, hogy a hallgatók az intézményben folyó kutatási tevékenységekbe aktívan bekapcsolódhassanak, magas színvonalú önálló tudományos (PhD) kutatást végezhesenek;
- az elért új kutatási eredmények tudományos publikációk formájában a legszélesebb hazai és nemzetközi körben kerüljenek közlésre;
- a doktori képzésben közreműködő munkatársak magas tudományos színvonalon, hallgatóközpontú szemlélettel, korszerű oktatási-kutatási módszerek alkalmazásával folytassák oktatási, kutatási, témavezetői tevékenységeiket;
- a DI vezetősége az EDHT támogatásával biztosítja mindazon feltételeket, amelyek lehetővé teszik a minőségirányítási rendszer fenntartását és folyamatos fejlesztését;
- a DI valamennyi hallgatója, oktatója, továbbá a külső-belső közreműködő munkatársak számára biztosított legyen a minőségfejlesztési tevékenységekben való rendszeres és aktív közreműködés;
- az oktatás és a kutatás infrastrukturális feltételei folyamatosan korszerűsödjenek;
- valamennyi érdekelt fél számára biztosított legyen a Minőségpolitika megismerése;
- az akadémiai integritás és szabadság támogatása, határozott fellépés a visszaélés, csalás, plágium ellen; az oktatókat, a nem oktató alkalmazottakat és a hallgatókat érintő minden fajta intolerancia és diszkrimináció elleni védelem biztosítása.

A Minőségbiztosítási Irányelvekben foglalt célok teljesülését a NJE-GSZDI vezetősége évenként önértékelési tevékenység keretében értékeli, majd ez alapján határozza meg az előtte álló időszakra vonatkozó célokat.

A Neumann János Egyetem Gazdálkodás- és Szervezéstudományok Doktori Iskola elkötelezett szándéka, hogy neve garanciát jelentsen a doktori képzésében résztvevő hazai és külföldi hallgatói számára.

Kecskemét, 2022. szeptember 22.

**OKTATÓI MUNKA HALLGATÓI VÉLEMÉNYEZÉSE**  
**Felhívjuk a kedves véleményező hallgatók figyelmét arra, hogy a kérdőívet anonim módon kezeljük, amely kizárólag a Doktori Iskola minőségbiztosítási rendszerének része**

Véleményezett oktató neve: .....

Oktatott tantárgy: .....

Ön az órák hány százalékán volt jelen?

0-20%       21-40%       41-60%       61-80%       81-100%

Az órák hány százaléka volt megtartva?

0-20%       21-40%       41-60%       61-80%       81-100%

Az órák hány százalékát tartotta meg a tantárgyfelelős oktató?

0-20%       21-40%       41-60%       61-80%       81-100%

Kérjük az alábbi kérdéseket, illetve jellemző szempontokat 1-5-ös skálán véleményezzék! (1, ha egyáltalán nem jellemző és 5, ha nagyon jellemző az oktatóra, illetve az oktatott tantárgyra. Kérjük a 0-val jelölje meg, ha nem tudja eldönteni, nincs véleménye vagy ha nem releváns a kérdés.)

Kérdés / Szempont	1	2	3	4	5	0
1. Az oktató felkészültsége, szakmai hitelessége, naprakészsége:	<input type="checkbox"/>	<input type="checkbox"/>	<input type="checkbox"/>	<input type="checkbox"/>	<input type="checkbox"/>	<input type="checkbox"/>
2. Milyennek tartja az oktató magyarázó készségét, logikai vonalvezetését: figyelem felkeltőek, érdekesek voltak-e az órák?	<input type="checkbox"/>	<input type="checkbox"/>	<input type="checkbox"/>	<input type="checkbox"/>	<input type="checkbox"/>	<input type="checkbox"/>
3. Mennyire segítőkész az oktató: milyen a hozzáállása a hallgatói kérésekhez?	<input type="checkbox"/>	<input type="checkbox"/>	<input type="checkbox"/>	<input type="checkbox"/>	<input type="checkbox"/>	<input type="checkbox"/>
4. A PhD képzésben az adott tantárgy milyen mértékben nyújtott magasabb szintű ismereteket, mint a korábbi tanulmányai során abszolvált azonos című vagy hasonló tartalmú tantárgy?	<input type="checkbox"/>	<input type="checkbox"/>	<input type="checkbox"/>	<input type="checkbox"/>	<input type="checkbox"/>	<input type="checkbox"/>
5. A tantárgy oktatása során az oktató milyen mértékben tért ki az adott tudományterület kutatási jellegzetességeire?	<input type="checkbox"/>	<input type="checkbox"/>	<input type="checkbox"/>	<input type="checkbox"/>	<input type="checkbox"/>	<input type="checkbox"/>
6. Milyen mértékben biztosította az oktató a tantárgy teljesítéséhez szükséges tananyagot (segédlet, jegyzet stb.)?	<input type="checkbox"/>	<input type="checkbox"/>	<input type="checkbox"/>	<input type="checkbox"/>	<input type="checkbox"/>	<input type="checkbox"/>
7. Követelmények teljesíthetősége: amennyiben volt írásbeli vizsga, a feltett kérdések mennyire voltak összhangban a leadott, illetve megjelölt tananyaggal?	<input type="checkbox"/>	<input type="checkbox"/>	<input type="checkbox"/>	<input type="checkbox"/>	<input type="checkbox"/>	<input type="checkbox"/>
8. Követelmények teljesíthetősége: a szóbeli vizsgán, a feltett kérdések mennyire voltak összhangban a leadott, illetve megjelölt tananyaggal? (Az oktató arra volt-e kíváncsi, hogy mit tud a hallgató vagy inkább arra, hogy mit nem tud?)	<input type="checkbox"/>	<input type="checkbox"/>	<input type="checkbox"/>	<input type="checkbox"/>	<input type="checkbox"/>	<input type="checkbox"/>
9. A szóbeli vizsga általános légköre: emberi, emocionális tényezők.	<input type="checkbox"/>	<input type="checkbox"/>	<input type="checkbox"/>	<input type="checkbox"/>	<input type="checkbox"/>	<input type="checkbox"/>
10. Mennyire hasznosítható a kutató/oktató munkája során az órák tananyaga?	<input type="checkbox"/>	<input type="checkbox"/>	<input type="checkbox"/>	<input type="checkbox"/>	<input type="checkbox"/>	<input type="checkbox"/>
11. Mennyire volt összhangban a vizsgakövetelmény meghatározása, a számonkérés és a kapott érdemjegy?	<input type="checkbox"/>	<input type="checkbox"/>	<input type="checkbox"/>	<input type="checkbox"/>	<input type="checkbox"/>	<input type="checkbox"/>
12. Milyen az általános összbenyomása a véleményezett tantárgyról?	<input type="checkbox"/>	<input type="checkbox"/>	<input type="checkbox"/>	<input type="checkbox"/>	<input type="checkbox"/>	<input type="checkbox"/>
13. Milyen az általános összbenyomása a véleményezett oktatóról?	<input type="checkbox"/>	<input type="checkbox"/>	<input type="checkbox"/>	<input type="checkbox"/>	<input type="checkbox"/>	<input type="checkbox"/>

Dátum.....

**TÉMAVEZETŐI MUNKA HALLGATÓI VÉLEMÉNYEZÉSE**

**Felhívjuk a kedves véleményező hallgatók figyelmét arra, hogy a kérdőívet anonim módon kezeljük, amely kizárólag a Neumann János Egyetem Gazdálkodás- és Szervezéstudományok Doktori Iskola minőségbiztosítási rendszerének része**

**Véleményezett témavezető oktató neve:**

**1. A témavezető, akire a kérdőívet kitölti**

- egyedüli témavezetője
- társ témavezetője

**2. A doktori cselekményének melyik fázisában van?**

- Komplex vizsgát teljesítette
- Komplex vizsgát nem teljesítette

**3. A témavezetőjét azért választotta, mert (több válasz is lehetséges)**

- a választott kutatási témájának hazai/nemzetközi szinten elismert szakembere
- a választott kutatási téma intézményen belül elismert szakembere
- emberileg nagyra becsüli
- a doktori iskola jelölte ki
- egyéb:...

**4. A téma- és témavezető választás jellemzője:**

- a tervezett témámhoz kerestem témavezetőt
- a kiszemelt témavezetőhöz kerestem témát
- a téma és témavezető együtt adódott

**5. A doktori képzésbe való felvételt megelőzően mi jellemezte kapcsolatát témavezetőjével?**

- korábban szak és/vagy diplomadolgozati témavezetőm volt, ezért a folytatást is közösen terveztük
- az ODT felületén keresztül választottam a témámhoz témavezetőt
- ajánlás útján kerültem kapcsolatba a témavezetőmmel
- a doktori iskola ajánlotta a témavezetőt a témámhoz
- egyéb:

**6. Milyen gyakran konzultál témavezetőjével?**

- hetente egyszer
- havonta legalább egyszer
- negyedévenként legalább egyszer
- félévenként legalább egyszer
- félévnél ritkábban
- alkalmanként

**7. Mi jellemzi személyes viszonyát témavezetőjével?**

- formális, hivatalos jellegű
- közvetlen, segítőkész, baráti jellegű
- tekintélyt parancsoló, de hasznos
- kifejezetten kellemetlen az együttműködés
- egyéb:

**8. Mennyire érzi hatékonyak a témavezetője közreműködését a saját előmenetelében?**

- nagyon sokat segít, támogat és motivál
- támogat, de nem követi és kéri számon szigorúan a munkámat
- támogat, nagyon szigorúan követi és kéri számon a munkámat
- kevésbé támogat
- nem támogat

**9. Témavezetőjének hallgatói értékelése**

- reális, a valós teljesítményemen alapul
- túlzó, magasabbra értékeli, mint amennyi munkát befektetek
- alulértékeli, kevesebbre tart, mint amennyi munkát befektetek
- nem szokott értékelni

**10. A témavezetői visszajelzés**

- elősegíti a további fejlődésemet, mert konkrét támponokat kapok a fejlesztendő területekhez
- csak általános értékelést kapok fejlesztendő területek kijelölése nélkül
- nem kapok visszajelzést

Mit értékel leginkább pozitívnak a témavezetője munkájában:

Mit értékel leginkább negatívnak a témavezetője munkájában:

Köszönjük válaszait!

Dátum.....

## MINŐSÉGCÉLOK<sup>2</sup>

### Neumann János Egyetem Gazdálkodás- és Szervezéstudományok Doktori Iskola

ESG 2015 1. RÉSZ: Az intézményi belső minőségbiztosítás standardjai és irányelvei	Minőségcélok		
	Feladat	Felelős	Tervezett határidő
<p><b>1.1. Minőségbiztosítási politika</b> Az intézmények rendelkezzenek publikus és a stratégiai menedzsment részét képező minőségbiztosítási tervvel. Ezt a belső érintettek [azaz a hallgatók, az oktatók és a nem oktató személyzet] dolgozzák ki és valósítsák meg, megfelelő struktúrák és folyamatok révén, a külső érintettek [felhasználók, munkaadók, partnerek] bevonásával.</p>	<ul style="list-style-type: none"> <li>A NJE-GSZDI Minőségbiztosítási Irányelveinek felülvizsgálata.</li> </ul>	NJE-GSZDI vezető	3 évente június 30.
<p><b>1.2. A képzési programok kialakítása és jóváhagyása.</b> Az intézmények rendelkezzenek folyamatokkal képzési programjaik kialakítására és jóváhagyására. A képzési programokat úgy kell kialakítani, hogy elérjék kitűzött céljaikat, beleértve az elvárt tanulási eredményeket. A program révén megszerezhető képesítés legyen világosan meghatározott és közzétett, utalással a nemzeti képesítési keretrendszer megfelelő szintjére, s ennek révén az Európai Felsőoktatási Térség képesítési keretrendszerére.</p>	<ul style="list-style-type: none"> <li>Képzési terv elemző, értékelő felülvizsgálata.</li> <li>Tantárgyi adatlapok tartalmának és rendelkezésre állásának ellenőrzése.</li> <li>Témakiírások ellenőrzése online felületeken (NJE-GSZDI honlap, ODT honlap).</li> <li>Működési Szabályzat megfelelőségének, aktualitásának felülvizsgálata.</li> </ul>	NJE-GSZDI vezető NJE-GSZDI titkár	évente június 30.

<sup>2</sup> European Standards and Guidelines 2015 (ESG 2015) irányelvek alapján

ESG 2015 1. RÉSZ: Az intézményi belső minőségbiztosítás standardjai és irányelvei	Minőségcélok		
	Feladat	Felelős	Határidő
<p><b>1.3. Hallgatóközpontú tanulás, tanítás és értékelés</b> Az intézmények biztosítsák képzési programjaik olyan megvalósítását, amely aktív szerepre ösztönzi a hallgatókat a tanulási folyamat létrehozásában. A hallgatók értékelése tükrözze ezt a megközelítést.</p>	<ul style="list-style-type: none"> <li>Hallgatóközpontú órarend kialakítása.</li> <li>Hallgatói tanulmányi eredmények, értékelése tantárgyanként, szemeszterenként.</li> <li>Hallgatói átsorolások a tanulmányi eredmények alapján (önköltséges/állami képzés).</li> <li>Hallgatói kérelmek típusainak, teljesítésüknek felülvizsgálata, értékelése.</li> <li>Lemorzsolódás megelőzése, okainak vizsgálata.</li> </ul>	NJE-GSZDI vezető NJE-GSZDI titkár	évente június 30.
<p><b>1.4. A hallgatók felvétele, előrehaladása, tanulmányaik elismerése és a képesítés odaítélése</b> Az intézmények következetesen alkalmazzák a teljes hallgatói életciklust lefedő, előzetesen meghatározott és közzétett szabályzataikat, például a hallgatók felvétele, előrehaladása, tanulmányaik elismerése és a képesítés odaítélése tekintetében.</p>	<ul style="list-style-type: none"> <li>Felvételi eredmények értékelése.</li> <li>A doktoranduszok előrehaladásáról szóló témavezetői értékelések elemzése és értékelése.</li> <li>A doktoranduszok tudományos teljesítményének átfogó értékelése.</li> <li>Kreditelismerések mértékének, típusainak értékelése.</li> <li>Hallgatói komplex vizsga eredményesség értékelése.</li> <li>Műhelyvita teljesítmények értékelése.</li> <li>Munkahelyi vita teljesítmények értékelése.</li> <li>Nyilvános vita teljesítmények értékelése.</li> <li>Végzési eredményességi mutatók értékelése.</li> </ul>	NJE-GSZDI vezető NJE-GSZDI titkár	évente június 30.

<b>ESG 2015 1. RÉSZ:</b> <b>Az intézményi belső minőségbiztosítás standardjai és irányelvei</b>	<b>Minőségcélok</b>		
	<b>Feladat</b>	<b>Felelős</b>	<b>Határidő</b>
<p><b>1.5. Oktatók</b>  Az intézmények biztosítsák, hogy oktatóik megfelelő kompetenciával rendelkezzenek. Alkalmazzanak méltányos és átlátható eljárásokat oktatóik toborzására és továbbképzésére.</p>	<ul style="list-style-type: none"> <li>• NJE-GSZDI vezetői kritériumok ötévenkénti felülvizsgálata.</li> <li>• Törzstagi kritériumok évenkénti felülvizsgálata.</li> <li>• Témavezetői megfelelés, eredményesség értékelése.</li> <li>• NJE-GSZDI oktatók tudományos teljesítményének értékelése.</li> <li>• Oktatói munka és témavezetői munka hallgatói véleményezés felmérés eredményének értékelése, visszacsatolása oktatókhoz, témavezetőkhez.</li> <li>• NJE-GSZDI oktatók elégedettségének mérése és értékelése.</li> </ul>	NJE-GSZDI vezető NJE-GSZDI titkár	A NJE-GSZDI vezetői értékelése 5 évente, a többi feladat esetében évente június 30.
<p><b>1.6. Tanulástámogatás és hallgatói szolgáltatások</b>  Az intézmények megfelelő finanszírozási forrásokkal rendelkezzenek a tanulási és tanítási tevékenységekhez, valamint biztosítsanak adekvát és könnyen hozzáférhető tanulástámogató feltételeket és hallgatói szolgáltatásokat.</p>	<ul style="list-style-type: none"> <li>• Tudományos konferenciákon való részvétel, és eredményességének értékelése.</li> <li>• Hallgatói mobilitási aktivitás értékelése.</li> <li>• OMHV teljesítés értékelése.</li> <li>• Doktoranduszok óratartási munkájának hallgatói véleményezés (OMHV) eredményeinek értékelése.</li> <li>• Külső partnerek, elégedettségmérése és értékelése (külsős bizottsági tagok körében végzett kérdőíves felmérések).</li> <li>• Hallgatói panaszok típusainak, kezelésének értékelése.</li> <li>• Hallgatói elégedettségmérés eredményeinek értékelése.</li> </ul>	NJE-GSZDI vezető NJE-GSZDI titkár	évente június 30.

ESG 2015 1. RÉSZ: Az intézményi belső minőségbiztosítás standardjai és irányelvei	Minőségcélok		
	Feladat	Felelős	Határidő
<b>1.7. Információkezelés</b> Az intézmények gyűjtsenek, elemezzenek és használjanak releváns információkat képzési programjaik és egyéb tevékenységeik irányítására.	<ul style="list-style-type: none"> <li>Az ESG 1.2-1.9 pontokban meghatározott tevékenységek és azok eredményeinek dokumentált kezelése és nyilvántartása.</li> </ul>	NJE-GSZDI vezető NJE-GSZDI titkár	évente június 30.
<b>1.8. Nyilvános információk</b> Az intézmények tegyenek közzé világos, pontos, objektív, naprakész és könnyen hozzáférhető információkat tevékenységükről, benne képzési programjaikról.	<ul style="list-style-type: none"> <li>A doktori iskola honlap és az ODT felület naprakész állapotának biztosítása és az adattartalmak ellenőrzése.</li> </ul>	NJE-GSZDI vezető NJE-GSZDI titkár	évente. június 30.
<b>1.9. A képzési programok folyamatos figyelemmel kísérése és rendszeres értékelése</b> Az intézmények folyamatosan kísérik figyelemmel és rendszeres időközönként tekintsék át képzési programjaikat, biztosítandó, hogy azok elérjék kitűzött céljaikat, illetve megfeleljenek a hallgatók és a társadalom igényeinek. Ezen értékelések eredményezzék a programok folyamatos javulását. Az ennek folytán tervezett vagy megtett intézkedéseket minden érdekelt felé közölni kell.	<ul style="list-style-type: none"> <li>Képzési terv elemző, értékelő felülvizsgálata.</li> <li>Tantárgyi adatlapok tartalmának és rendelkezésre állásának ellenőrzése.</li> <li>Témakiírások ellenőrzése online felületeken (NJE-GSZDI honlap, ODT honlap).</li> <li>Működési Szabályzat megfelelőségének, aktualitásának felülvizsgálata.</li> </ul>	NJE-GSZDI vezető NJE-GSZDI titkár	évente június 30.
<b>1.10. Rendszeres külső minőségbiztosítás</b> Az intézményeket rendszeres időközönként külső minőségbiztosítás alá kell vetni az ESG szerint.	<ul style="list-style-type: none"> <li>A MAB akkreditációs határozatában foglaltak szerinti időközönkénti akkreditációs eljárás kezdeményezése a MAB-nál.</li> </ul>	NJE-GSZDI vezető NJE-GSZDI titkár	A MAB szabályzat alapján.



### A minőségbiztosítás indikátorrendszere

Az egyes indikátorok követik a doktori képzés folyamatát, s a képzés során kapcsolódnak a hallgatók, az oktatók és a DI tevékenységéhez, szakaszaihoz

A doktori képzés folyamata	A teljesítmény	Mérhető indikátorok
I. Képzési szakasz	A kötelező tantárgyak időbeni teljesítése	<ul style="list-style-type: none"> <li>- Az időben sikeresen teljesített tárgyak aránya</li> <li>- Az oktató(k) értékelése a hallgatókról</li> </ul>
	A szabadon választott tárgyak teljesítése	<ul style="list-style-type: none"> <li>- Az időben sikeresen teljesített tárgyak aránya</li> <li>- Az oktató(k) értékelése a tantárgyat hallgatókról</li> </ul>
	Az oktatói teljesítmény	<ul style="list-style-type: none"> <li>- Lásd az oktatói munka hallgatói véleményezése c. kérdőív</li> </ul>
II. Tudományos tevékenység	A témavezetői értékelés	<ul style="list-style-type: none"> <li>- a PhD hallgató(k) munkájának értékelése</li> </ul>
	A publikációs teljesítmény	<ul style="list-style-type: none"> <li>- a publikációs követelmény időbeli teljesítése</li> <li>- túlteljesítés, teljesítés, nem teljesítés</li> </ul>
	A kutatás előrehaladása	<ul style="list-style-type: none"> <li>- A PhD hallgatók éves beszámolóinak értékelése</li> <li>- a témavezetők értékelése</li> <li>- az éves prezentáción résztvevők értékelése</li> </ul>
III. Komplex vizsga	Komplex vizsga	<ul style="list-style-type: none"> <li>- A komplex vizsga minősítése, a bizottság értékelése</li> </ul>
IV. A dolgozat	A dolgozat készítésének folyamata	<ul style="list-style-type: none"> <li>- A témavezetők értékelése a PhD hallgatóról</li> <li>- A PhD hallgatók értékelése a témavezetővel való együttműködésről</li> </ul>
V. A dolgozat értékelése	A dolgozat végső értékelése	<ul style="list-style-type: none"> <li>- A nyilvános vita bizottsági értékelése</li> <li>- A vitán résztvevő minősítettek aránya</li> </ul>
VI. A NJE-GSZDI munkája	A NJE-GSZDI teljesítménye	<ul style="list-style-type: none"> <li>- Hallgatói értékelés</li> <li>- Önértékelés elkészült</li> <li>- Hallgatói lemorzsolódás</li> <li>- Az oktatók értékelése évente megtörtént</li> <li>- A szükséges értesítések időbeni küldése</li> <li>- A tájékoztató dokumentumok, szabályzatok hozzáférése, szükség szerinti aktualizálása</li> </ul>